

# Hacia la transición alimentaria???



# Sindemia Global

Una sindemia es una sinergia de pandemias que ocurre en el mismo tiempo y lugar, interactúan entre sí y comparten determinantes sociales subyacentes en común



## Obesidad

- Afecta a más de 2 mil millones de personas en todo el mundo.
- Causa 4 millones de muertes al año.
- Sus costos estimados son de 2.8% del PIB mundial.



## Desnutrición

- Dos mil millones de personas padecen deficiencias de micronutrientes, y 815 millones de personas padecen desnutrición crónica.
- En Asia y en África, tiene un costo de entre el 4% y el 11% del PIB.



## Cambio climático

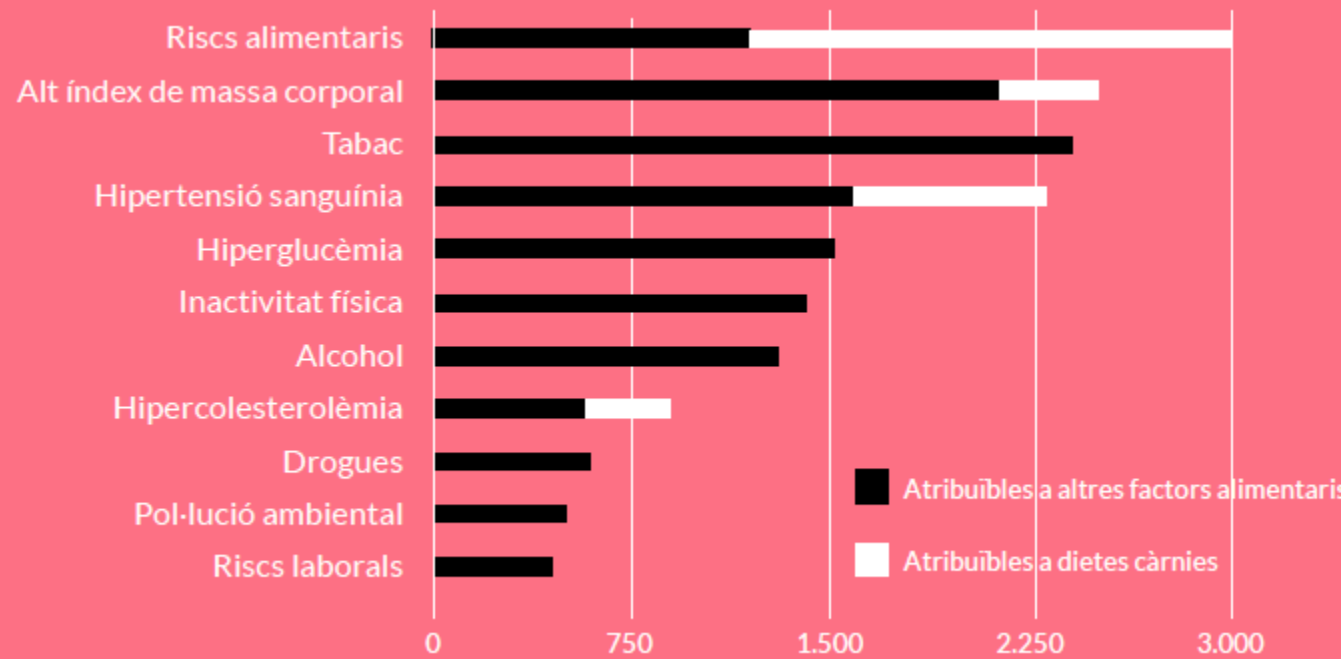
- Rápido aumento y su extenso daño en la salud del planeta.
- Costos económicos futuros van del 5 al 10% del PIB mundial, y en los países de bajos ingresos los costos pueden exceder el 10% de su PIB.



Margaret Chan, directora de l'Organització Mundial de la Salut (OMS), el 2012 va dir:

"Dades de l'Organització Mundial de la Salut mostren que les taxes d'obesitat gairebé s'han duplicat en totes les regions del món desde 1980 a 2008. A nivell mundial, un de cada tres adults té la pressió arterial alta. Un de cada deu adults té diabetis. Aquestes i altres malalties associades són les que estan portant els sistemes de salut públic a la fallida. Aquestes són les malalties que van a fer saltar la banca. Aquestes són les malalties que poden anul·lar els beneficis de les polítiques de desenvolupament. "

GRÀFIC 25. Quantificació de riscos que redueixen la salut a l'estat espanyol (en DALYs x 100.000 habitants)



> **DOLENCIAS CARDIOVASCULARES**

---

> **DIABETES**

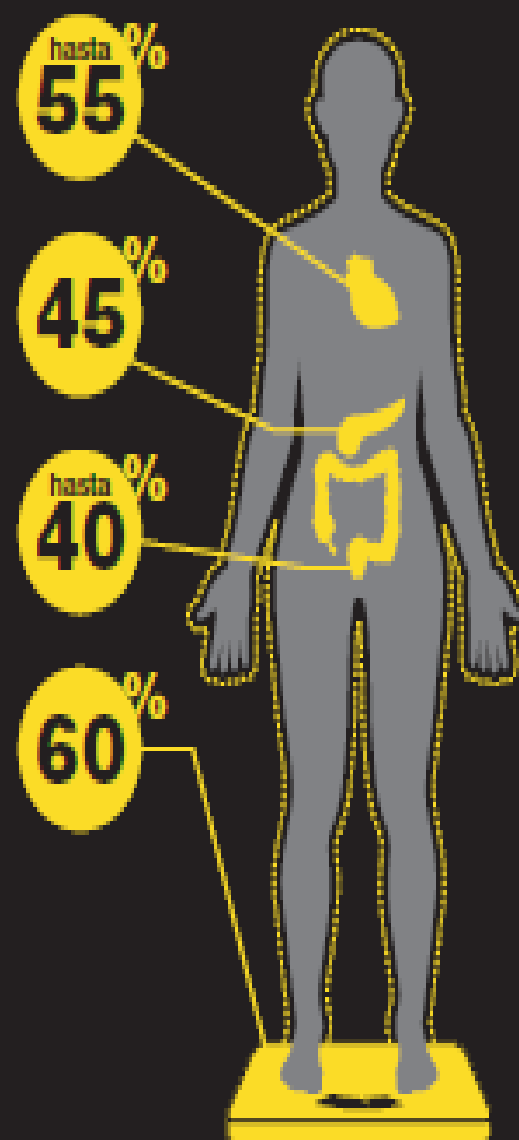
---

> **CÁNCER**  
(cáncer de colon/rectal y estómago)

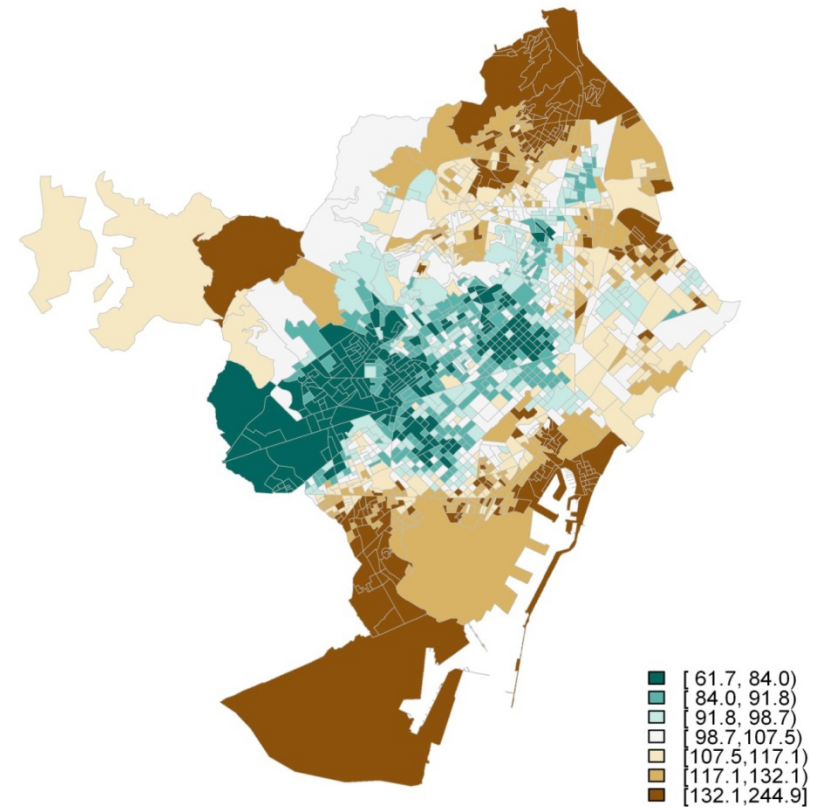
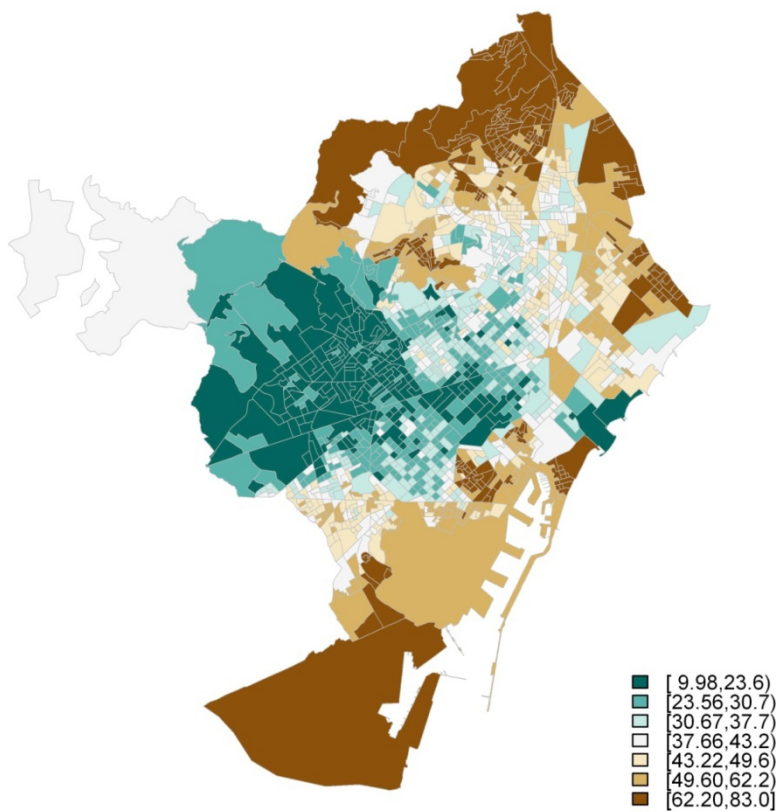
---

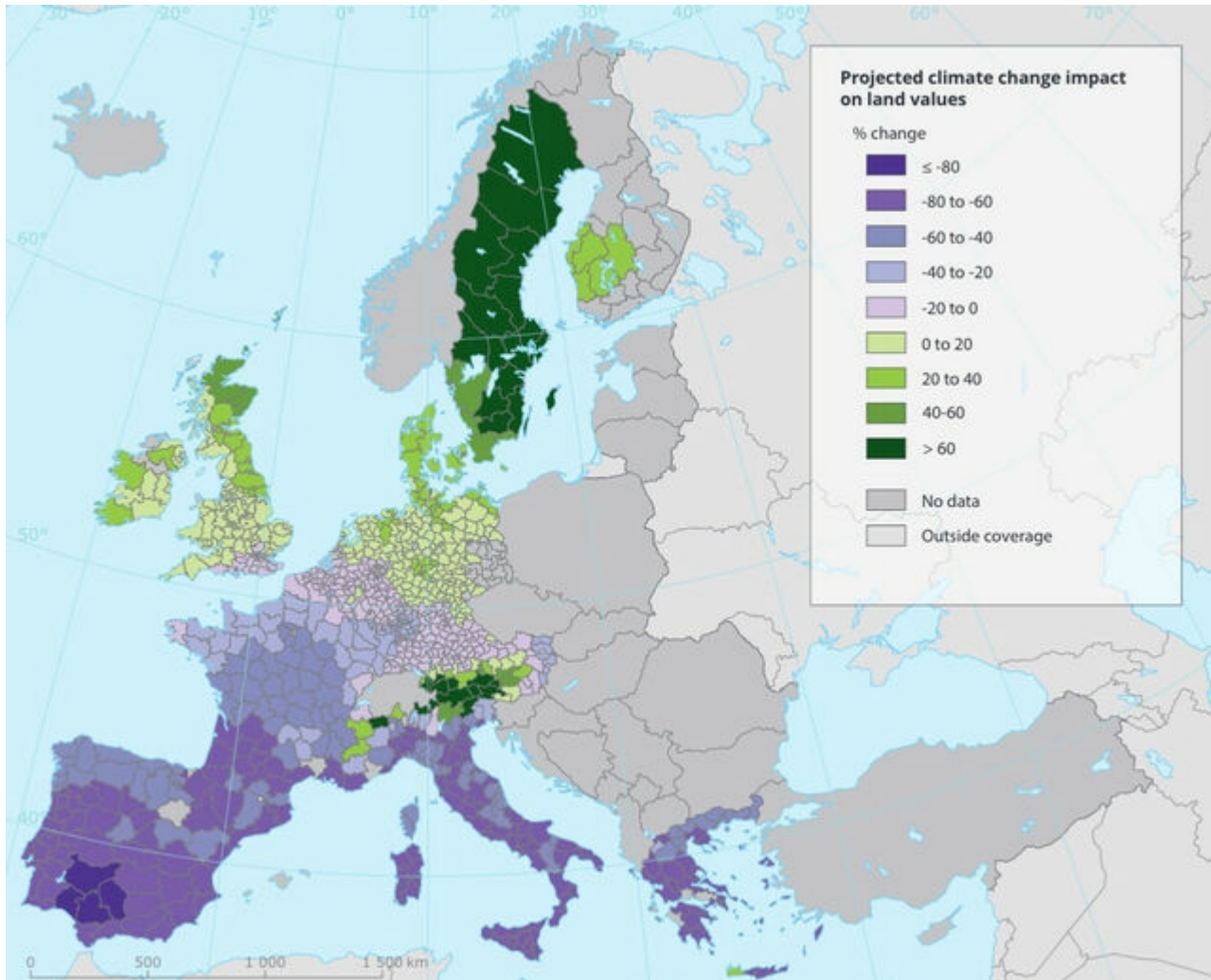
> **OBESIDAD**  
El 60% de población del Estado español sufre **SOBREPESO** y un 20% tiene **OBESIDAD**.

“ Casi **90.000 muertes anuales** en el Estado español se atribuyen a la alimentación insana. ”



# Clase ocupacional vs diabetes II (mujeres)

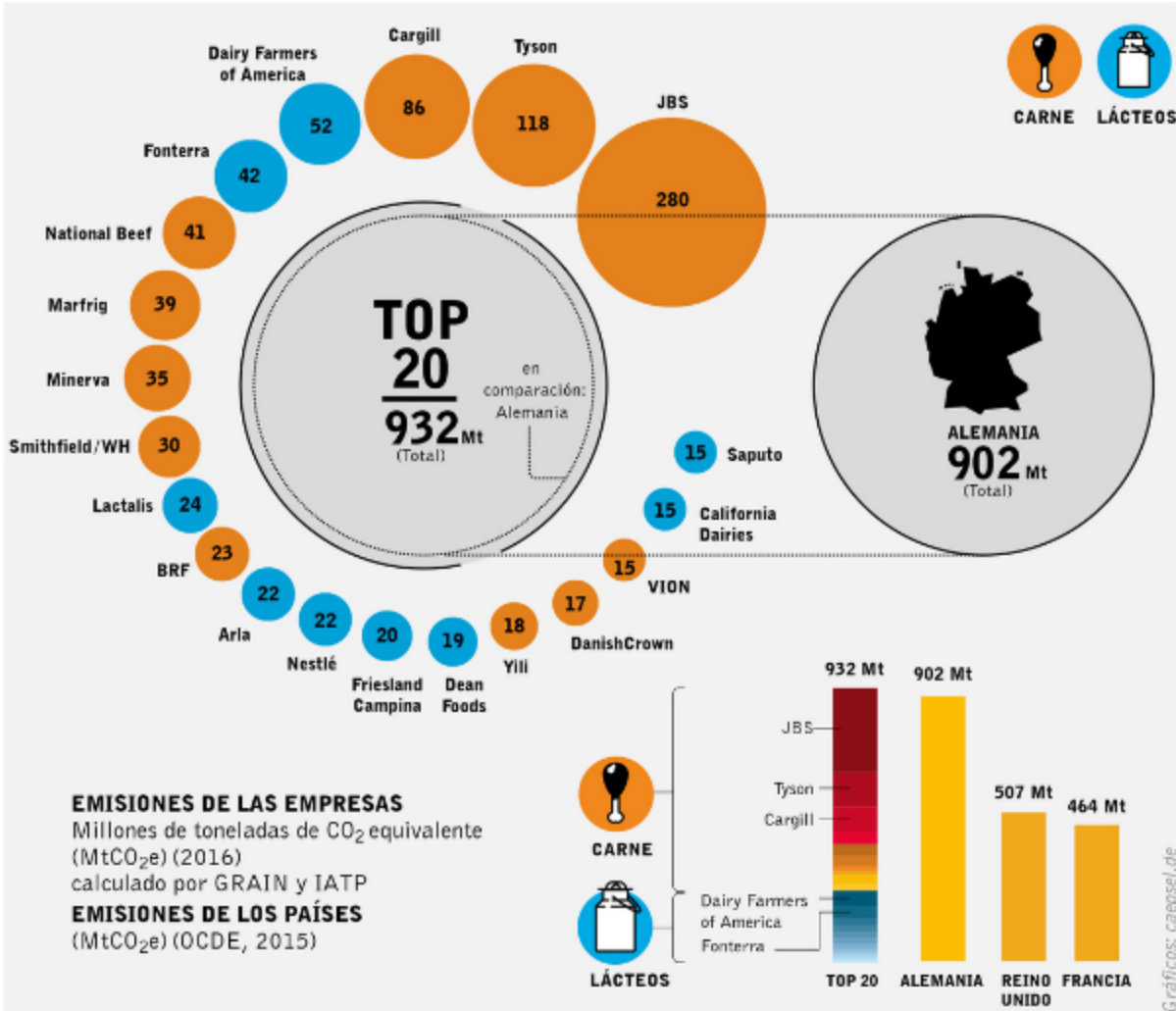






# LA INMENSA HUELLA CLIMATICA DE LAS GRANDES EMPRESAS DE LA CARNE Y LOS LÁCTEOS

LAS 20 PRINCIPALES EMPRESAS DE CARNE Y LÁCTEOS EMITEN MÁS GASES CON EFECTO DE INVERNADERO (GEI) QUE ALEMANIA

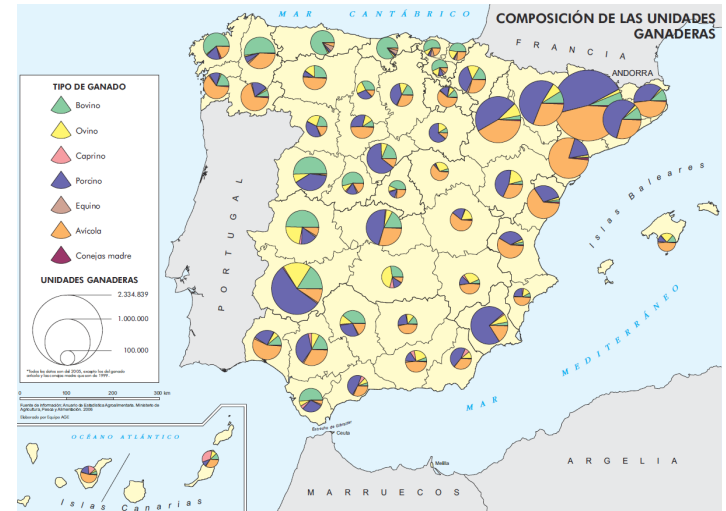




**El 40% de las emisiones provienen del sistema alimentario actual.** O si lo quieren ver más claro, por ejemplo, un sector emisor de gases como es la industria de fertilizantes nitrogenados de síntesis, teniendo en cuenta todo su ciclo y la producción total. Este sector emite más de 20 millones de toneladas de CO2 y la principal empresa, Fertiberia, 15 millones (el equivalente a las emisiones de Angola, Zambia y Namibia juntos).



- El 1950 la demanda se situaba en 44 milions de tones i l'any 2020 està previst que ascendeixi a 320 milions
- Espanya és el 3º productor i exportador mundial de porcí i Catalunya el nº 1 dins de l'estat. Un de cada tres



Lugares como la provincia de Huesca, donde en los últimos dos años el número de cerdos ha aumentado en 1000 animales cada día, repito, cada día.

# Despoblamiento rural

La última encuesta de la UE dice que entre los años **2003 y 2013 España ha perdido un 13,4% de las explotaciones**, y que la población activa en el sector primario está en el 3%, la gran parte por encima de los cincuenta años. Sin embargo, la misma encuesta también dice que la superficie dedicada a la agricultura se mantuvo casi estable durante el período 2003-2013; la disminución en el número de explotaciones implica un aumento significativo de concentración agraria: es decir, **menos fincas y cada vez más grandes**. Y no solo eso, sino que estas fincas y explotaciones están en un proceso en el que están pasando a ser **gestionadas por sociedades mercantiles y fondos de inversión**.



# ¿Cómo hemos llegado hasta aquí?

la PAC europea, dotada actualmente de más de 50.000 millones de euros anuales y lo que supone aproximadamente el 40% de todo el presupuesto de la Unión Europea. **Una PAC que las últimas décadas ha estado volcada en la promoción de una agricultura y alimentación industrial, kilométrica, intensiva, dedicada al engorde de la industria cárnica** a través del abaratamiento subvencionado del coste del pienso, basada en el uso de fertilizantes químicos derivados del petróleo, centrada en el control de la distribución por grandes empresas y volcada al mercado global y de transporte marítimo de grandes distancias.



# Políticas nutricionales estado español

Recomendaciones Organización Mundial de la Salud	Aplicación en España
Implantar una tasa efectiva a las bebidas azucaradas.	No se aplica*
Implementar el conjunto de recomendaciones de la OMS para restringir la publicidad dirigida a la población infantil de alimentos y bebidas no saludables.	Aplicación insuficiente
Desarrollar perfiles nutricionales para identificar alimentos y bebidas no saludables.	No se aplica
Implantar sistemas de etiquetado frontal interpretativos, tipo semáforo nutricional.	No se aplica
Prohibir la venta de alimentos y bebidas no saludables en escuelas, guarderías, centros deportivos y eventos para niños.	Aplicación insuficiente
Aumentar el acceso de las comunidades desfavorecidas a alimentos saludables. Compra pública escuelas	No se aplica

## Portugal acaba con la publicidad de galletas, cereales, yogures y batidos de chocolate destinada a los menores

EFE 21.08.2019 - 13:20h



- Es un intento de desincentivar el consumo de azúcares entre niños y jóvenes.
- Dejarán de publicitarse en pantallas, redes sociales, la radio y la televisión.





# Políticas de urgencia para la transición

En aplicación del principio de precaución, **prohibición del uso de aditivos alimentarios sobre los que exista evidencia científica acerca de sus efectos negativos** para la salud. Un ejemplo de ello son los nitritos y nitratos utilizados por la industria cárnica.

Establecimiento de **planes de compra pública de alimentos** por parte de la Administración pública procedentes de modelos agrícolas y ganaderos sostenibles y vinculados al territorio y que apuesten por la **recuperación de las cocinas propias en escuelas y la creación de cocinas municipales.**

Establecimiento de una **regulación estricta del conflicto de interés**, exigiendo que las corporaciones publiquen todos sus conflictos de interés científicos, políticos y/o con aquellas entidades que interfieran en su actividad.

Establecimiento de **medidas de ecofiscalidad** que graven las prácticas más negativas y externalidades medioambientales, como los residuos de las granjas intensivas o uso de plaguicidas, y que ayuden a los modelos más sostenibles.



# Políticas de urgencia para la transición

Establecimiento de un marco jurídico propio para la **protección de los suelos** y regulación de las prácticas agrarias vinculadas con la misma.

## **Prohibición de la instalación de megagránjas.**

En aplicación del principio de precaución, **prohibir el uso de plaguicidas** (glisofato, nicotínicos, etc.) e **incentivar el abandono** de aquellos para los que existan evidencia científica sobre sus efectos negativos en la salud y el medio ambiente.

## **Prohibición del cultivo de transgénicos.**

**Aumento y promoción del cultivo de proteína vegetal autóctona** y disminución drástica de la dependencia de soja importada.

# Políticas de urgencia para la transición

**Control y adecuación del uso del agua**, apoyando económicamente la transición de cultivos exigentes en agua a aquellos más adaptados a las condiciones climatológicas de la Península, ahora y a medio plazo.

**Eliminación efectiva de los tratamientos preventivos grupales con antibióticos** en la producción animal.

**Eliminar los subsidios a la producción cárnica no sostenible** y creación de ayudas para la promoción de la agricultura sostenible y saludable, así como ayudas que apoyen modelos de granjas de pequeña escala, producción ecológica y extensiva. Aquí se puede concretar: red de mataderos locales municipales, remunerar los servicios ambientales de gestión de la maleza, etc.

**Establecimiento de límites de tamaño** para todas las granjas y especies, así como **limitación del número de cabezas de ganado por territorio**.

**Inversión en infraestructuras públicas para la producción de pequeña escala.**

# Políticas de urgencia para la transición

**Recuperación de los mercados municipales**, así como implementación de regulaciones cuyo objetivo sea ligar estos mercados al territorio y ofrecer una **alimentación asequible a las personas con menor renta**.

**Eliminación de las barreras normativas** que dificulten la transformación y comercio local de productos ganaderos y agrarios de origen local y pequeña escala, así como la concreción de las medidas de adaptación del paquete higiénico sanitario contempladas en la normativa europea para pequeñas producciones.

**Inversión en infraestructuras municipales** para el acopio y distribución de producción local, así como apoyo a iniciativas de la economía social y solidaria.

# PLAN HAVISA

HÁBITOS DE VIDA SALUDABLES



ACCIONES  
EMPRESAS ADHERIDAS FIRMANTES



La **Agencia Española de Consumo, Seguridad Alimentaria y Nutrición (AECOSAN)** y la **Fundación Alimentum** firman un convenio de colaboración para el desarrollo de un Plan de fomento de Hábitos de Vida Saludables en la Población Española (Plan HAVISA).

OBJETIVOS





La **Agencia Española de Consumo, Seguridad Alimentaria y Nutrición (AECOSAN)** y la **Fundación Alimentum** firman un convenio de colaboración para el desarrollo de un Plan de fomento de Hábitos de Vida Saludables en la Población Española (Plan HAVISA).

## OBJETIVOS

Cooperar en la organización de un plan de comunicación sobre hábitos de vida saludables, orientado al fomento de una alimentación equilibrada, variada y moderada y de la práctica regular de la actividad física.

## ¿EN QUÉ CONSISTE?

Se trata de una campaña de comunicación en medio televisivo, que se concreta en dar visibilidad a mensajes y leyendas dirigidos a la promoción de una alimentación saludable y de la práctica regular de actividad física, en consonancia con la Estrategia NAOS.



**AGENCIA ESPAÑOLA DE CONSUMO, SEGURIDAD ALIMENTARIA Y NUTRICIÓN**  
Ministerio de Sanidad, Servicios Sociales e Igualdad  
C/ Alcalá, 56 - 28014 – MADRID  
<http://www.aesan.mssi.gob.es>



**FUNDACIÓN ALIMENTUM**  
C/ Velázquez, 64-66 - 3ªPlanta 28001 MADRID  
[secretaria@fundacionalimentum.org](mailto:secretaria@fundacionalimentum.org)  
Tel.: +34 91 745 37 80  
<http://www.fundacionalimentum.org>

## SÚMATE AL PLAN HAVISA



alimentum  
FUNDACIÓN

Quiénes somos

Objetivos de la Fundación

Patronato

Áreas de Trabajo

Equipo

Comité Científico A.F.

Memorias

Centro Referencia CDO/GDA

Materiales

Publicaciones

Formación

Enlaces de interés

Gabinete de Prensa

### Patronato

PRÉSIDENTE

**D. Javier Robles Gonzalez.**  
Presidente de Honor de Danone, S.A.

VICEPRÉSIDENTE

**D. Sergio Elizalde Monroset.**  
Director General Hero Sur Europa.

VICEPRÉSIDENTE- TESORERO

**D. Jaime Aguilera Carmona.**  
Presidente de Unilever España, S.A.

VOCALES

**D. Fabrice Duccheschi.**  
Director General de Adam Foods.

**D. José Manuel González Guzmán.**  
Presidente y Director General de Bimbo Iberia.

**D. Mané Calvo García-Benavides.**  
Consejero Delegado del Grupo Calvo para Europa.

**D. Paulo Soares.**  
Director General Sur Europa y EEUU de Campofrio Food Group.

**D. Jorge Garduño Chavero.**  
Director General de Coca-Cola Iberia.

**D. José Armando Tellado Nogueira.**  
Director General de Corporación Alimentaria Peñasanta, S.A. (CAPSA).

**D. Jérôme Boesch.**  
Presidente de Danone, S.A.

**D. Manuel Arroyo Prieto.**  
Consejero Delegado de Deoleo, S.A.

**D. Rafael Fuertes Quintanilla.**  
Director General de ElPozo.

**D. Phillippe Steyaert.**  
Director General de Ferrero Ibérica S.A.

**D. Mané Calvo.**  
Presidente de la Federación de Industrias de Alimentación y Bebidas (FIAB).

**D. Ignasi Ricou Fustagueras.**  
Consejero Delegado de The GB Foods.

Come poco y ca  
que la salud en todo  
se fragua en la oficina d  
(Miguel de C

PDF Implicación So  
de la  
INDUSTRIA ALIME



TALLER  
EXPONAO

CDOCENTR  
GDAREFER



Calendario de eve



Encuesta

¿Dedica la industria al  
recursos suficientes a  
de buenos hábitos de v

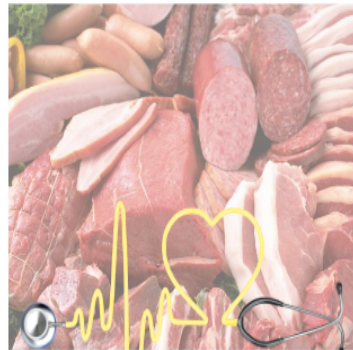
SI  
 NO

Que serveixi d'exemple quan, a finals de l'any 2017, en ple debat social a causa de l'informe de l'OMS que constatava i alertava dels riscos inqüestionables del consum excessiu de carn vermella i processada per la salut (i la indústria càrnia estava molt nerviosa), **dues societats mèdiques** com són SEMERGEN (**Societat Espanyola de Metges d'Atenció Primària**) i SEPEAP (**Societat Espanyola de Pediatria Extrahospitalària i Atenció Primària**) van llançar diverses notes de premsa dient que, per a la població infantil, **«la carn s'havia de consumir entre 5 i 8 cops a la setmana»**.





DOCUMENTO TEMÁTICO SOBRE  
LA CARNE Y LA SALUD EN NIÑOS  
Y ADOLESCENTES



Fundación LaFER

Móvil por SEMERGEN  
www.apn.org



**ALIMENTACIÓN**

# **La AEP cobró más de dos millones de euros en cinco años por prestar su logotipo a productos infantiles**

Empresas de alimentación, farmacéuticas y marcas de puericultura pagan cada año cientos de miles de euros a la Asociación Española de Pediatría entre acusaciones de conflicto de intereses.

# Cuestionemos las recomendaciones



sepeap

Sociedad Española de  
Pediatría Extrahospitalaria  
y Atención Primaria

**Mi Primer Cola Cao es el Cola Cao adaptado a las necesidades nutricionales de los niños de 3 a 5 años.**

Desarrollado en colaboración con la Sociedad Española de Pediatría Extrahospitalaria y Atención Primaria (SEPEAP), es un complemento para el consumo de leche que aporta cereales, minerales y vitaminas esenciales para el crecimiento de los más pequeños.



- **Enriquecido con minerales y vitaminas... para qué?**
- **Reducido en azúcares? y... un 1/3 de azúcar puro?**
- **Ideal noches? Por que?**

## EL BERENAR



El berenar és l'àpat de mitja tarda, entre el dinar i el sopar. I potser perquè és el més lúdic del dia, agrada tant als nens i les nenes. Els horaris escolars propicien que dinin d'hora i que surtin del col·legi amb molta gana. Els dies de cada dia, hem de proporcionar als nostres fills i filles un berenar saludable, variat i lleuger, però amb prou nutrients per acumular suficient energia per acabar la tarda. Els dies de festa, i depèn d'on siguem, podem oferir un berenar més sofisticat en companyia de la família i amics.

**El berenar és el més variat dels àpats i, com un camaleó, cada tarda s'adapta als nostres horaris i necessitats:**

**El berenar de camí** al parc o a les extraescolars per a les tardes carregades d'activitats ha de ser fàcil de menjar, com un entrepà, una peça de fruita o un grapat de fruita seca, acompanyat d'un producte lactic o un suc natural per beure.

**L'aturada del berenar**, fent una petita pausa a mitja tarda al voltant d'una taula, amb un bon berenar, es pot amanir amb converses disteses i molt sucoses. Permet un menjar més elaborat basat en llet amb cereals o cacau, fruita pelada, embotits.

**El berenar de festa**, amb l'excusa d'algun aniversari o sense, és el moment i l'àpat ideal per convidar els amics.

**El berenar que es fa un mateix.** La senzillesa d'aquest àpat permet als nens entrar a la cuina i participar en la tria i l'elaboració del seu propi berenar; untar crema de cacau a una llesca de pa, espremer una taronja, etc. També serveix per fomentar l'autonomia de la nostra criatura.

**El berenar a la carta** es permet el dia que deixem als nostres fills/es triar el que preferixin entre el ventall d'opcions que els oferim. Una manera divertida de cloure una setmana intensa.

Però **el berenar clàssic de pa amb xocolata o crema de cacau** continua sent el predilecte de les criatures.

Bon profit!

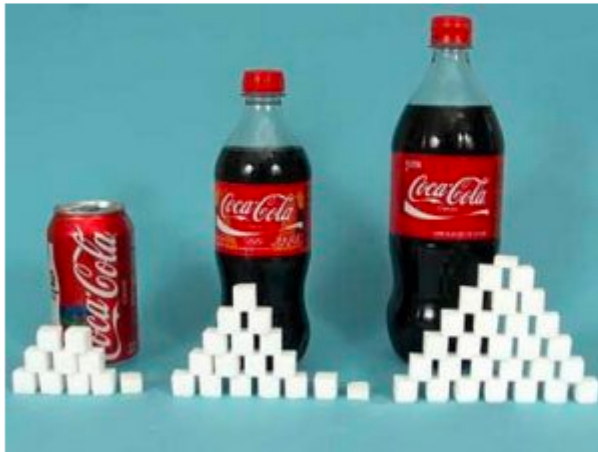




# La Federación Española de Diabetes recibió 81.500 € de Coca-Cola a cambio de promocionar sus bebidas

Por CAS Madrid

A cambio, la Federación Española de Diabetes hace cosas como poner un tweet en el que elogia la reducción de azúcar de la mayoría de los refrescos y enlaza a la página de Coca-Cola en la que esta se auto-promociona como una compañía muy preocupada por la salud de sus clientes. (No debe ser casualidad que usen el acortador de enlaces bit.ly, para que no sea muy cantoso que aparezca cocacolaespaña.es en el tweet)



Ya informamos en artículos anteriores de graves **conflictos de interés** por parte de algunas “asociaciones de salud”. Repasamos, por ejemplo, como en 2017 Coca-Cola pagó 146.688 € a la Fundación Española de Nutrición (FEN) y 132.378 € a la Sociedad Española de Nutrición Comunitaria (SENC). También vimos cómo la Asociación Española de Pediatría, en solo 5 años, cobró más 2 millones de euros por prestar su sello a productos infantiles como la bollería industrial.

Hoy le vuelve a tocar el turno a Coca-Cola. Y en esta ocasión su pareja de baile es **la Federación Española de Diabetes (FEDE)**

## Salud

# Sanidad limitará la publicidad de alimentos menos saludables dirigida a menores para combatir la obesidad

- ▶ Sanidad anuncia varias medidas para combatir la obesidad, también en los centros públicos que sirven comidas
- ▶ Habrá un sistema de etiquetado basado en cinco colores para alimentos y bebidas

12.11.2018 | actualización 16:44 horas | Por RTVE.es



NUTRICIÓN >

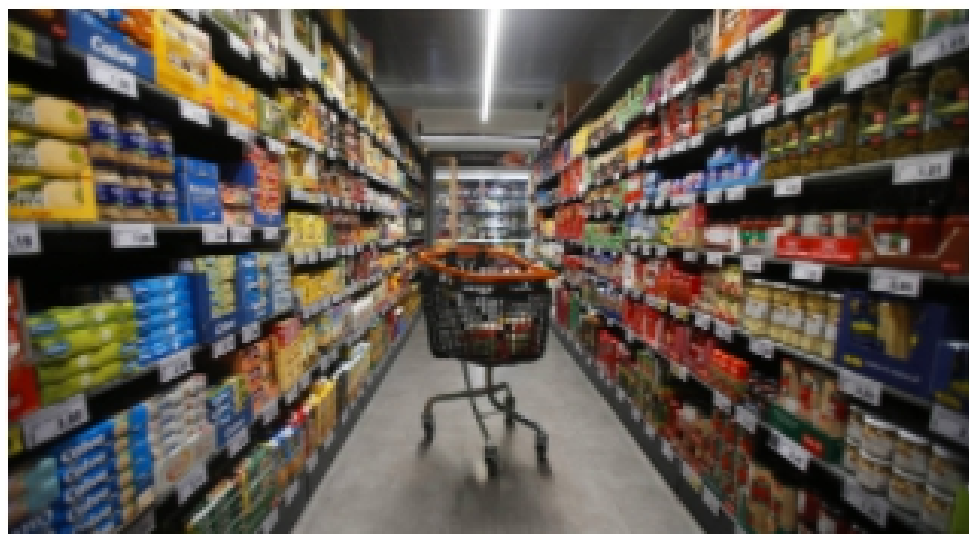
# Sanidad y la industria acuerdan reducir un 10% azúcares, sal y grasas de los alimentos

400 fabricantes de lácteos, platos preparados, refrescos y bollería, entre otros productos, firman el convenio



EMILIO DE BENITO

22 ENE 2019 - 20:35 CET



## NEWSLETTER

Recibe la mejor información en tu bandeja de entrada

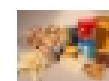


### TE PUEDE INTERESAR

Los médicos de familia reclaman un impuesto estatal a las bebidas azucaradas



Grasas trans: las supervillanas de la alimentación



Las altas emisiones de las vacas en Argentina abren el debate





3UNALES

## El TSJC tumba el reglamento del impuesto catalán a las bebidas azucaradas



97

• La Generalitat sostiene que el impuesto sigue vigente y se debe seguir pagando

EDERICO FLORIO,  
ELONA

2019 15:32

zado a  
2019 18:33



REFRESCOS >

## Los médicos de familia reclaman un impuesto estatal a las bebidas azucaradas

Los facultativos rechazan la anulación de la tasa en Cataluña y calculan que un gravamen del 20% podría reducir una media de 725 gramos anuales el peso corporal



JESSICA MOUZO QUINTÁNS

Barcelona - 24 JUL 2019 - 10:13 CEST



### NEWSLETTER

Recibe la mejor información en tu bandeja de entrada



### TE PUEDE INTERESAR

La OMS pide prohibir el exceso de azúcar en los alimentos para bebés



Expertos piden impuestos para las bebidas azucaradas y limitar su publicidad



Los beneficios de recortar 300 calorías diarias a la dieta (incluso si estamos delgados)





Un momento, el cerdo es carne blanca o roja?

Elige carne **Blanca de cerdo** SALUDABLE

En los adultos, la carne de cerdo de capa blanca puede formar parte de las principales comidas del día, como tentempié y media mañana o en la merienda integrándose dentro de las 2 raciones diarias de proteínas recomendadas.



SALUD &gt;

# El aditivo que da color al chorizo, causa cáncer y es innecesario, según un informe secreto de la industria

Un documento confidencial pone en duda la efectividad de la sustancia, que los científicos han relacionado con la enfermedad, pero, ¿puede la industria prescindir de ella?

